

# DAS BESTE VON UNS

## Profile ausgesuchter Unternehmen der Holz- und Möbelindustrie aus der Krajina Region in Bosnien und Herzegowina



- ABIS d.o.o. Kotor Varoš
- AGROFLORA d.o.o. Kozarska Dubica
- HOLZCLUSTER Banja Luka
- Drvena industrija Bor d.o.o. Gradiška
- DELFIN TRCOTRANS d.o.o. Čelinac
- DRVOREZ d.o.o. Banja Luka
- FAGUS HAUS d.o.o. Banja Luka
- FORESTA d.o.o. Kostajnica
- GROSSIST d.o.o. Prijedor
- INTERLIGNUM d.o.o. Teslic
- JAVOR d.o.o. Prijedor
- MASTERWOOD d.o.o. Prijedor
- NAŠ DOM MB d.o.o. Gradiška
- NOVA DI VRBAS d.o.o. Banja Luka
- PRODUKTCOOP d.o.o. Laktaši
- SMRČA d.o.o. Bosanska Krupa
- WOOD AND FURNITURE CLUSTER „DRVO“ Prijedor



***Herausgeber***

Agentur für Unternehmensentwicklung Eda - Banja Luka

***Für den Herausgeber***

Zdravko Miović

***Design***

Nenad Savković

*Diese Publikation wurde mit Unterstützung des Königreichs Schweden veröffentlicht. Die Inhalte dieser Publikation spiegeln ausschliesslich die Meinung des Autorenteam der Agentur für Unternehmensentwicklung Eda - Banja Luka wieder und können nicht als offizieller Standpunkt des Königreichs Schweden angesehen werden.*

**Herausgeber:**

Agentur für Unternehmensentwicklung EDA  
Đure Jakšića 11, 78000 Banja Luka, Bosnien und Herzegowina  
Telefon: +387 51 300 241; Telefax: +387 51 318 838  
E-Mail: [eda@edabl.org](mailto:eda@edabl.org); Web: [www.edabl.org](http://www.edabl.org)



## Vorwort

In der Holz- und Möbelindustrie in der Krajina Region sind mehr als 400 Unternehmen tätig, die über 5.500 Mitarbeiter beschäftigen. Viele dieser Unternehmen tätigen ihre Geschäfte und exportieren ihre Erzeugnisse auf anspruchsvolle Zielmärkte in Deutschland, Österreich, Italien sowie in andere EU-Staaten.

Obwohl diese Unternehmen über moderne Technologien, entsprechende Qualitätsstandards, gut ausgebildete Arbeitskräfte und bemerkenswerte Referenzen verfügen, sind sie sowohl in unserem Land als auch im Ausland häufig relativ unbekannt. Um den Bekanntheitsgrad dieser Unternehmen etwas zu steigern und dabei zu helfen, dass die wichtigsten Informationen über diese Unternehmen zu potentiellen Geschäftspartnern und neuen Abnehmern ihrer Produkte gelangen, haben wir für diejenigen Unternehmen, mit denen wir die Gelegenheit und das Vergnügen hatten, im Rahmen des CREDO Krajina Projektes zu kooperieren, entsprechende Profile erstellt. Diese Profile haben wir an eine größere Anzahl von Adressen distribuiert<sup>1</sup>, wobei diese Profile auch von den Unternehmen im Rahmen ihrer eigenen Promotions- und Verhandlungsaktivitäten verwendet werden.

Wir hoffen, dass diese Publikation zur besseren Promotion unserer Unternehmen auf internationalen Märkten beitragen wird sowie neuen Unternehmen im Rahmen der Erstellung ihrer Profile und deren Promotion als Vorbild dienen wird.

*Das Eda Team<sup>2</sup>*

- 
- 1 Eine davon ist die Repräsentanz der Republik Srpska in Österreich, die die Profile dieser Unternehmen auf ihrer Website veröffentlicht hat: <http://www.rep-srpska.at/sr/branchenbuch/categorie/213>
  - 2 Zusätzliche Informationen über Unternehmen des Metallsektors können Sie bei der Agentur für Unternehmensentwicklung Eda, Banja Luka, erhalten: [www.edabl.org](http://www.edabl.org), elektronische Post: [eda@edabl.org](mailto:eda@edabl.org).

### Herausgeber:

Agentur für Unternehmensentwicklung EDA  
Đure Jakšića 11, 78000 Banja Luka, Bosnien und Herzegowina  
Telefon: +387 51 300 241; Telefax: +387 51 318 838  
E-Mail: [eda@edabl.org](mailto:eda@edabl.org); Web: [www.edabl.org](http://www.edabl.org)



**UNTERNEHMENSPROFILE**  
**HOLZ- UND MÖBELINDUSTRIE - BOSNIEN UND HERZEGOWINA - KRAJINA REGION**



**ABIS d.o.o.**

Maslovare bb, 78224 Kotor Varoš; RS - BiH  
Tel.: 387(0)51 760-011; Fax: 387(0)51 760-195  
e-mail: [info@abisrs.biz](mailto:info@abisrs.biz); [www.abisrs.biz](http://www.abisrs.biz)

<b>Firmenprofil:</b>	Das Unternehmen ABIS GmbH mit Sitz in Maslovare, Gemeinde Kotor Varoš, ist Mitglied der FAGUS Gruppe und ist spezialisiert auf die Verarbeitung von Tannen- und Fichtenholz. Dank ständiger Weiterentwicklung, Modernisierung und Investitionen hat sich ABIS zu einem der modernsten Betriebe der primären und sekundären Holzverarbeitung in Bosnien und Herzegowina entwickelt. Unser Betrieb zeichnet sich durch eine große Einschnittkapazität von Tannen- und Fichtenholz aus und ist mit modernen Trocknungsanlagen ausgestattet, so dass wir mit unseren Kapazitäten den Bedürfnissen unserer Kunden entsprechen können.
<b>Produktionsprogramm:</b>	Schnittholz Tanne und Fichte in allen Dimensionen und Klassen (Bretter, Pfosten, Lamellen, Latten); getrocknetes Schnittholz Tanne/Fichte
<b>Verarbeitete Holzsorten:</b>	Tanne und Fichte aus westbosnischen Wäldern sowie Kroatien, Slowenien, Österreich
<b>Anzahl der Beschäftigten:</b>	30
<b>Zertifikate:</b>	ISO 9001:2008, CE, FSC-Chain-of-Custody
<b>Exportmärkte:</b>	Italien, Österreich, Deutschland
<b>Infrastruktur:</b>	Primär- und Sekundärverarbeitung, Sägewerk, Trocknungsanlagen
<b>Besitzstruktur:</b>	Privates Unternehmen – GmbH, Direktor Branislav Djekanovic



**Herausgeber:**

Agentur für Unternehmensentwicklung EDA  
Đure Jakšića 11, 78000 Banja Luka, Bosnien und Herzegowina  
Telefon: +387 51 300 241; Telefax: +387 51 318 838  
E-Mail: [eda@edabl.org](mailto:eda@edabl.org); Web: [www.edabl.org](http://www.edabl.org)



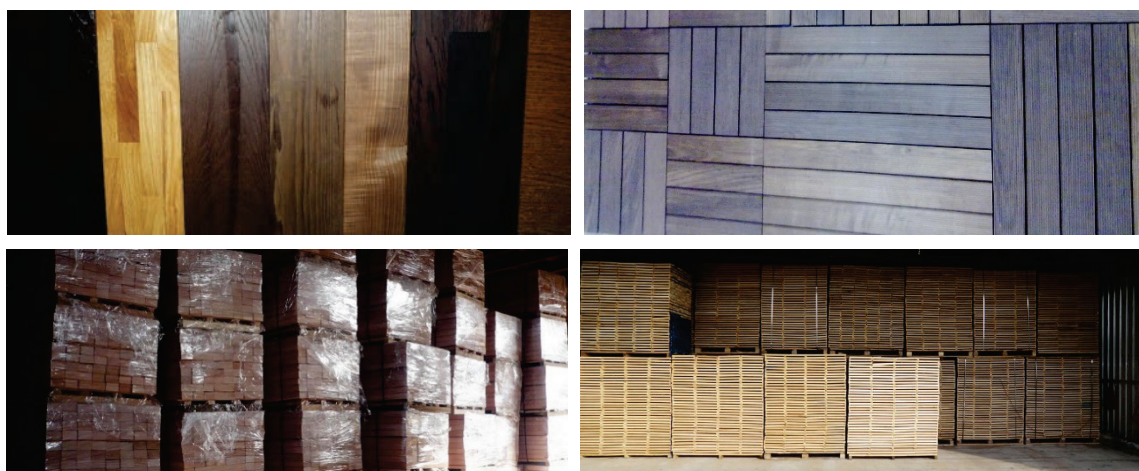


**AGROFLORA d.o.o.**

**agroflora<sup>doo</sup>**

Prvomajska 25, 79240 Kozarska Dubica; RS - BiH  
 Tel.: 387 (0)52 - 421 930; Fax: 387 (0)52 - 410 034  
 e-mail: agroflorakd@yahoo.com; www.agroflora-doo.com

<b>Firmenprofil:</b>	Die Firma AGOFLORA d.o.o. beginnt im Gründungsjahr 1996 ihre Aktivitäten im Bereich der primären Holzverarbeitung. Entsprechend der Firmendevisen sich kontinuierlich und die natürlichen Prozesse begleitend ständig weiterzuentwickeln, wurde im weiteren Zeitverlauf aufgrund der Installation von Trocknungskapazitäten die Herstellung von getrockneten sowie Bauholzelementen installiert. Die neueste innovative Weiterentwicklung des Unternehmens spiegelt sich in der Entwicklung einer Anlage für Trocknung und Thermobehandlung dar, die in Zusammenarbeit mit dem chinesischen Institut für die Entwicklung der Holzindustrie erstellt wurde, wobei unser eigenes technisches Know-How durch die Entwicklung der entsprechenden Softwarelösungen mit eingeflossen ist.
<b>Produktionsprogramm:</b>	Thermoholz, Massivholzplatten, Kinderbetten, Massivholzbodenbeläge und Deckschichtlamellen für Fertigparkett
<b>Verarbeitete Holzsorten:</b>	Eiche, Buche, Esche, Linde, Akazie, Ulme
<b>Anzahl der Beschäftigten:</b>	100
<b>Zertifikate:</b>	ISO 9001:2008, FSC-Chain-of-Custody
<b>Exportmärkte:</b>	Österreich, Italien, Polen, China, Rumänien, UAE, Slowenien, Belgien, Kroatien, Serbien
<b>Kapazität:</b>	2 Stck. Sägewerke: 70 m <sup>3</sup> pro Tag (90% Hartholz), Trockenkapazität: 360 m <sup>3</sup> , Thermoholz: 7,0 m <sup>3</sup> pro Tag, Kinderbetten: 400 Betten pro Tag, Pellets: 1,5 – 3,0 Tonnen pro Stunde
<b>Infrastruktur:</b>	2 kompl. Bandsägewerke, kompl. Zuschnitt-Linie für Elemente, Produktionsanlage für Deckschichtlamellen, Trockenkammern, Kammer für Thermoholz, kompl. Produktionsanlage für Kinderbetten, Pelletproduktionsanlage
<b>Besitzstruktur:</b>	Privates Unternehmen – GmbH, Direktor Zoran Subotic



**Herausgeber:**

Agentur für Unternehmensentwicklung EDA  
 Đure Jakšića 11, 78000 Banja Luka, Bosnien und Herzegowina  
 Telefon: +387 51 300 241; Telefax: +387 51 318 838  
 E-Mail: eda@edabl.org; Web: www.edabl.org

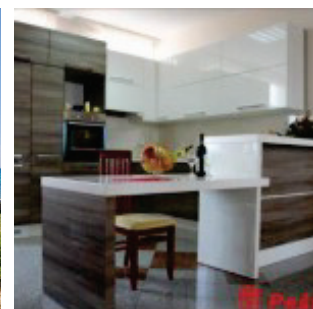
**UNTERNEHMENSPROFILE**  
**HOLZ- UND MÖBELINDUSTRIE - BOSNIEN UND HERZEGOWINA - KRAJINA REGION**



**HOLZCLUSTER Banja Luka**

Knjaza Miloša 67, 78000 Banja Luka; RS - BiH  
 Tel.: 387(0)51 324-231; Mob.: 387(0)51 602-027  
 e-mail: info@drvoklaster.org; www.drvoklaster.org

<b>Firmenprofil:</b>	Die Aktivitäten des Holzclusters Banja Luka, einer 2007 gegründeten Wirtschaftsvereinigung mit 26 Mitgliedunternehmen aus der Region Banja Luka zielen vor allem darauf ab, die Produkte seiner Mitglieder auf internationalen Märkten bekannt zu machen, potentielle Exportmöglichkeiten auszumachen und in diesem Zusammenhang Kontakte mit internationalen Partnern aufzubauen und zu pflegen. Darüberhinaus verfügt der Holzcluster über ein Design- und Technical Support Center für seine Mitglieder.
<b>Produktionsprogramm:</b>	Projektbezogene Kooperation der Mitgliedsunternehmen des Holzclusters Banja Luka im Bereich von Luxusmöbeln (Hotelausstattungen, Gastronomie, Tourismus etc.), Stühle, Polstermöbel
<b>Verarbeitete Holzsorten:</b>	Eiche, Buche, Nußbaum, Akazie, Kirsche, Nuss
<b>Zertifikate:</b>	ISO 9001:2008, Qualitätsmanagement-System; FSC-Chain-of-Custody, CE-Zeichen
<b>Exportmärkte:</b>	Kroatien, Österreich, Italien, Israel
<b>Infrastruktur:</b>	Produktionsanlagen für Massivholzmöbel, Möbel aus Plattenwerkstoffen, Polstereien
<b>Besitzstruktur:</b>	Wirtschaftsvereinigung, Direktor Vojo Petkovic



**Herausgeber:**

Agentur für Unternehmensentwicklung EDA  
 Đure Jakšića 11, 78000 Banja Luka, Bosnien und Herzegowina  
 Telefon: +387 51 300 241; Telefax: +387 51 318 838  
 E-Mail: eda@edabl.org; Web: www.edabl.org



**Drvna industrija Bor d.o.o**

# Drvna industrija Bor

Greda 34, 78400 Gradiška; RS - BiH  
Tel.: 387 (0)51 - 870 -044; Fax: 387 (0)51 - 870 - 246  
e-mail: bor.stolice@yahoo.com; www.stolice-bor.com

<b>Firmenprofil:</b>	Als logische Folge der positiven Geschäftsentwicklung des 1987 gegründeten Tischlerbetriebs „Vrhovac“, wurde 1993 die Firma „Bor“ gegründet. Bis zum Jahr 2000 stellte „Bor“ Eingangstüren und Balkongeländer her, um danach das Produktportfolio auf Esszimmerstühle & Tische zu fokussieren. Im Zuge der kontinuierlichen Investitionen wurde vor kurzem eine neue Produktionshalle errichtet und mit neuen Produktionslinien ausgestattet, mit dem Ziel, uns als Spezialisten für die Herstellung von individuell produzierten Kleinserien und die Ausstattung von Objekten im Gastronomie—und Tourismussektor auf internationalen Märkten zu behaupten.
<b>Produktionsprogramm:</b>	Tische und Stühle, Esszimmersets
<b>Verarbeitete Holzsorten:</b>	Buche - Massiv und Furnier
<b>Anzahl der Beschäftigten:</b>	20
<b>Zertifikate:</b>	ISO 9001:2008, FSC-Chain-of-Custody
<b>Exportmärkte:</b>	Deutschland, Kroatien, Montenegro, Australien
<b>Kapazität:</b>	1500 Stühle, bzw. 300 Tische pro Monat. Auslastung derzeit: 30% (1-Schicht Betrieb)
<b>Infrastruktur:</b>	Maschinen zur Massivholzverarbeitung und Furnierverarbeitung, mehrere Trockenkammern, Lackierkabine CNC Arbeitszentrum, Polsterei
<b>Besitzstruktur:</b>	Privates Unternehmen – GmbH, Direktor Mladen Vrhovac



**Herausgeber:**

Agentur für Unternehmensentwicklung EDA  
Đure Jakšića 11, 78000 Banja Luka, Bosnien und Herzegowina  
Telefon: +387 51 300 241; Telefax: +387 51 318 838  
E-Mail: eda@edabl.org; Web: www.edabl.org



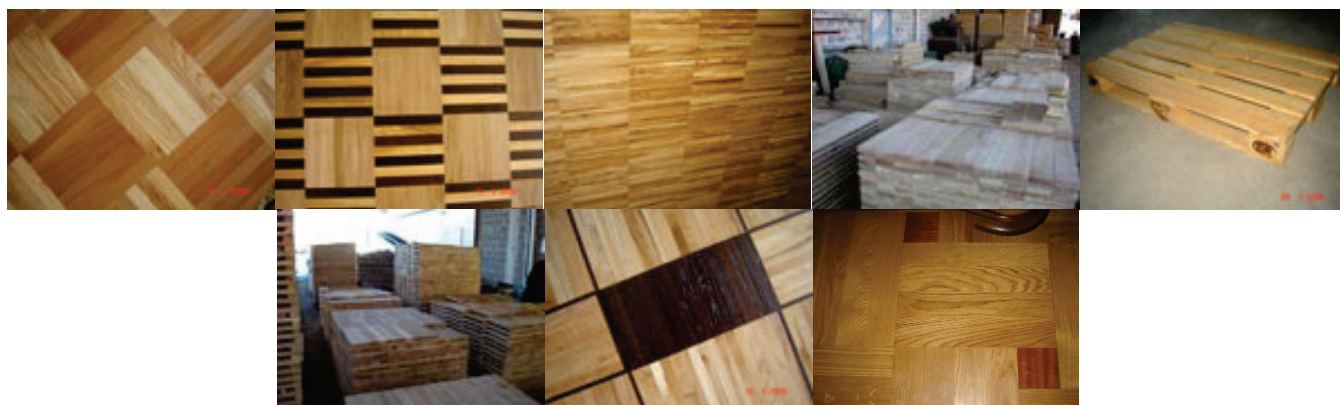
**UNTERNEHMENSPROFILE**  
**HOLZ- UND MÖBELINDUSTRIE - BOSNIEN UND HERZEGOWINA - KRAJINA REGION**



**DELFIN TRGOTRANS d.o.o.**

Šnjegotina Velika, 78243 St.Dubrava-Čelinac; RS - BiH  
 Tel.: 387(0)51 427-465; Fax: 387(0)51 426-051  
 e-mail: [info@delfinrtrgotrans.com](mailto:info@delfinrtrgotrans.com); [www.delfinrtrgotrans.com](http://www.delfinrtrgotrans.com)

<b>Firmenprofil:</b>	Das Unternehmen "Delfin-Trgotrans" existiert seit 1996 und seitdem verzeichnet es ein ständiges Wachstum. Beruhte die Produktion zu Beginn auf halbautomatischen Maschinen, wurde durch Einführung moderner Technologie die Verarbeitungskapazität 3-4 Mal erweitert. Unsere 20-jährige Erfahrung sowie ein rechnergesteuertes Qualitätsmanagementsystem helfen uns dabei unsere Exportquote konstant zu erhöhen.
<b>Produktionsprogramm:</b>	Lamellenparkett, Industrieparkett, Kantparkett, Lamparkett, Parkettfriesen, Parkett - Trägerschichten, Europaletten, Schnittholz, Holzbriketts, Furnierstämme Eiche
<b>Verarbeitete Holzsorten:</b>	Parkett: Eiche; Schnittholz: Tanne, Fichte, Eiche, Esche, Kirsche
<b>Anzahl der Beschäftigten:</b>	33
<b>Zertifikate:</b>	ISO 9001:2008, FSC-Chain-of-Custody, CE-Zeichen, BA-0038-09
<b>Exportmärkte:</b>	Exportanteil ca. 70%, Deutschland, Griechenland, England, Belgien, Niederlande, Serbien
<b>Kapazität:</b>	Eichen-Elemente: 4.000 m <sup>3</sup> /Jahr; Parkettböden: 40.000 m <sup>2</sup> /Jahr; Paletten: 150.000 Stck./Jahr; Brickets achteckig mit Zugloch: 2.400 T/Jahr; Palettenelemente: 5.000 m <sup>3</sup> /Jahr
<b>Infrastruktur:</b>	Automatische Maschinen zur Herstellung von thermobehandelten und geräucherten Parkettböden; Sägewerksfläche 17.500 m <sup>2</sup> , überdachte Produktionsflächen 3.000 m <sup>2</sup> , Trocknungsanlagen
<b>Besitzstruktur:</b>	Privates Unternehmen – GmbH, Direktor Brane Savic



**Herausgeber:**

Agentur für Unternehmensentwicklung EDA  
 Đure Jakšića 11, 78000 Banja Luka, Bosnien und Herzegowina  
 Telefon: +387 51 300 241; Telefax: +387 51 318 838  
 E-Mail: [eda@edabl.org](mailto:eda@edabl.org); Web: [www.edabl.org](http://www.edabl.org)





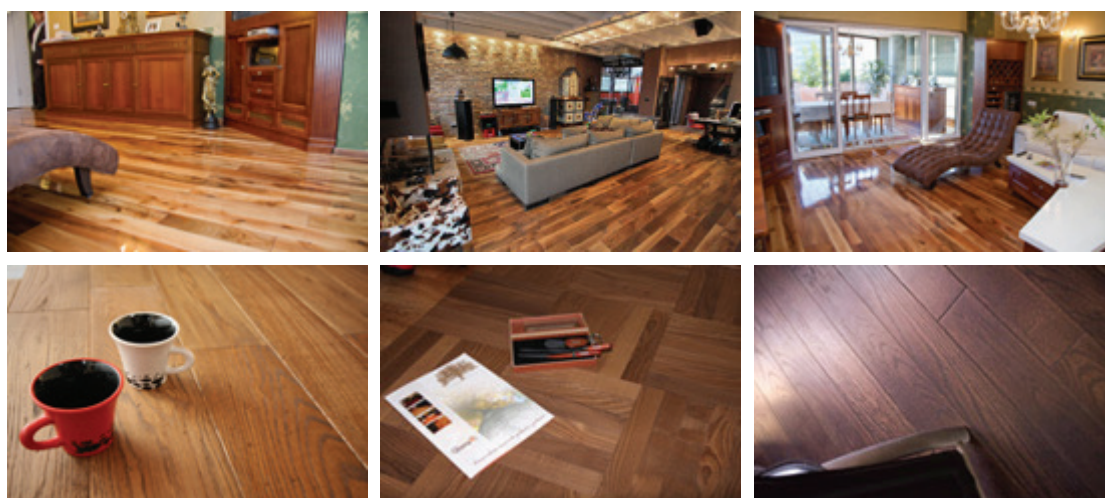
**UNTERNEHMENSPROFILE**  
**HOLZ- UND MÖBELINDUSTRIE - BOSNIEN UND HERZEGOWINA - KRAJINA REGION**



**DRVOPRODEX d.o.o.**

Karanovac 3, 78000 Banja Luka; RS - BiH  
 Tel.: 387(0)51 427-465; Fax: 387(0)51 426-051  
 e-mail: drvoprodex@blic.net; www.drvoprodex.com

<b>Firmenprofil:</b>	Das Familienunternehmen "Drvoprodex" wurde 1992 gegründet. Zu Beginn basierte die Produktion auf Schnittholz und 1999 begann im Zuge der Firmenexpansion die Herstellung von Parkettböden. Im Jahr 2001 wurden Landhausdielen in das Produktionsprogramm aufgenommen. 2009 begann die Herstellung von mehrschichtigen Bodenbelägen und Parkettböden, die besonders für den Einbau mit Fußbodenheizungen geeignet sind. Heute verfügt „Drvoprodex“ als einer der größten Hersteller von Parkettböden und Landhausdielen über die neueste Produktionslinien für die Herstellung von Parkettböden in der Region. Das stetige Wachstum bei Umsatz und die erfolgreiche Vermarktung unserer Produkte auf dem internationalen Markt bestätigt nur die Richtigkeit des Ansatzes, auf denen unser Geschäft beruht. Der Schlüssel zu unserem Erfolg ist die Kundenzufriedenheit. Durch eine Auswahl aus einer breiten Palette unserer Produkte wird Ihr Zuhause zu einer gesunden Umgebung, die in Harmonie mit der Natur steht.
<b>Produktionsprogramm:</b>	Fertigparkett (2- und 3-Schicht-Parkett), Massivholzdielen, Stabparkett. <a href="#">Katalog herunterladen</a>
<b>Verarbeitete Holzsorten:</b>	Eiche, Buche, Nußbaum, Akazie, Kirsche
<b>Anzahl der Beschäftigten:</b>	160
<b>Zertifikate:</b>	ISO 9001:2008, Qualitätsmanagement-System; FSC-Chain-of-Custody, CE-Zeichen
<b>Exportmärkte:</b>	Exportanteil ca. 80%, Deutschland, Italien, Schweden, Finnland, Niederlande, Serbien
<b>Kapazität:</b>	Fertigparkett: ca. 15.000 m <sup>2</sup> /Monat (1 Schicht), Massivholzdielen: ca. 15.000 m <sup>2</sup> /Monat (2 Schichten), Stabparkett: ca. 16.000 m <sup>2</sup> /Monat (1 Schicht)
<b>Infrastruktur:</b>	Klassische Maschinen zur Herstellung von Parkettböden und Landhausdielen. Komplettbearbeitung: Ölung, Bürsten und Alterung
<b>Besitzstruktur:</b>	Privates Unternehmen – GmbH, Direktor Darko Partalo



**Herausgeber:**

Agentur für Unternehmensentwicklung EDA  
 Đure Jakšića 11, 78000 Banja Luka, Bosnien und Herzegowina  
 Telefon: +387 51 300 241; Telefax: +387 51 318 838  
 E-Mail: eda@edabl.org; Web: www.edabl.org



**UNTERNEHMENSPROFILE**  
**HOLZ- UND MÖBELINDUSTRIE - BOSNIEN UND HERZEGOWINA - KRAJINA REGION**



**DRVOREZ d.o.o.**

Ljubačevo 69E; 78233 Banja Luka, RS - BiH  
 Tel.: 387(0)51 480-381; Fax: 387(0)51 480-777  
 e-mail: drvorez@ymail.com; www.drvorez.com

<b>Firmenprofil:</b>	Das Unternehmen wurde in Jahre 1990 in Karlovac (Republik Kroatien) gegründet, nachdem es mehrere Jahre zuvor als handwerkliche Genossenschaft im Bereich derForstwirtschaft tätig war. In den 90er Jahren verlagerte der Manager und Eigentümer des Unternehmens die Produktion in seine Heimatstadt Banja Luka. Die heutige Haupttätigkeit unserer stark expandierenden Firma ist die Produktion, der Transport und Verkauf von Holzsortimenten und Baumaterial.
<b>Produktionsprogramm:</b>	Halbfertigprodukte aus keilgezinkten Lamellen und laminierten Holzelementen, Schnittholz, Hobelware, Paletten, Lohntrocknung.
<b>Verarbeitete Holzsorten:</b>	Tanne, Fichte.
<b>Anzahl der Beschäftigten:</b>	70
<b>Zertifikate:</b>	ISO 9001:2008, FSC-Chain-of-Custody, CE-Zeichen
<b>Exportmärkte:</b>	Deutschland, Österreich, Italien, Kroatien, Slowenien, Serbien
<b>Kapazität:</b>	Jährliche einschneidung Rundholz: ca. 20.000 Festmeter; Paletten: 150.000 Stck.; keilgezinkte Lamellen: ca. 1.800 m <sup>3</sup> ; 2 Trocknungskammern mit jeweils ca. 60m <sup>3</sup> Kapazität.
<b>Infrastruktur:</b>	2 Trocknungsanlagen, 2 kompl. Sägelinien, Keilzinkenanlage
<b>Besitzstruktur:</b>	Privates Unternehmen – GmbH, Direktor Mirko Glavic



**Herausgeber:**

Agentur für Unternehmensentwicklung EDA  
 Đure Jakšića 11, 78000 Banja Luka, Bosnien und Herzegowina  
 Telefon: +387 51 300 241; Telefax: +387 51 318 838  
 E-Mail: eda@edabl.org; Web: www.edabl.org



**UNTERNEHMENSPROFILE**  
**HOLZ- UND MÖBELINDUSTRIE - BOSNIEN UND HERZEGOWINA - KRAJINA REGION**



**FORESTA d.o.o.**

Baljska 2a, 79224 Kostajnica; RS - BiH  
 Tel.: 387 (0)52 633-241; Fax: 387 (0)52 663-242  
 e-mail: info@forestaveneer.com; www.forestaveneer.com

<b>Firmenprofil:</b>	Foresta d.o.o. ist ein Familienunternehmen mit 60-jähriger Tradition, das in der heutigen Form seit dem Jahr 2000 tätig ist und seitdem ständig expandiert. Als wichtigster Hersteller von Furnieren in unserer Region sind wir zudem der größte Arbeitgeber in unserer Gemeinde. Den gesamten Gewinn, den wir erwirtschaften, investieren wir in neue Technologien und in die Erweiterung unserer Produktpalette. Dies spiegelt sich in der Tatsache wieder, dass 80% unserer Produkte auf internationale Märkte exportiert werden.
<b>Produktionsprogramm:</b>	Furniere, Decklamellen für Fertigparkett, Parkettfrieze, Schnittholz und Holzelemente
<b>Verarbeitete Holzsorten:</b>	Eiche, Buche, Esche, Ahorn, Linde, Tanne, Fichte, Schwarzkiefer, Weißkiefer, Birne, Pflaume, Wallnußbaum, Furnierdicke: 0.55 – 3.00 mm
<b>Anzahl der Beschäftigten:</b>	82
<b>Zertifikate:</b>	ISO 9001:2008, FSC-Chain-of-Custody
<b>Exportmärkte:</b>	Exportanteil: 80%: Japan, Spanien, Schweden, Deutschland, Österreich, Italien, Polen
<b>Kapazität:</b>	2 Stck. Sägewerke: 130 m <sup>3</sup> pro Tag (2 Schicht), Lamellen/Furnier: 30.000 m <sup>3</sup> /Jahr (2 Schicht). Lamellen: 30.000 m <sup>2</sup> pro Monat (2 Schicht)
<b>Infrastruktur:</b>	2 Stck. kompl. Bandsägewerke, Kompl. Produktionslinie für Furnier bzw. Lamellen, Trockenkammern (Kapazität 320 m <sup>3</sup> ), Dampfkammern (Kapazität 50 m <sup>3</sup> )
<b>Besitzstruktur:</b>	Privates Unternehmen – GmbH, Direktor Svetozar Stanisavljevic



**Herausgeber:**

Agentur für Unternehmensentwicklung EDA  
 Đure Jakšića 11, 78000 Banja Luka, Bosnien und Herzegowina  
 Telefon: +387 51 300 241; Telefax: +387 51 318 838  
 E-Mail: eda@edabl.org; Web: www.edabl.org





**UNTERNEHMENSPROFILE**  
**HOLZ- UND MÖBELINDUSTRIE - BOSNIEN UND HERZEGOWINA - KRAJINA REGION**



**FAGUS HAUS d.o.o.**

*Pilanska 3, 78000 Banja Luka; RS - BiH  
 Tel.: 387(0)51 320-131; Fax: 387(0)51 301-764  
 e-mail: info@fagushaus.biz; www.fagushaus.biz*

<b>Firmenprofil:</b>	Das FAGUS Unternehmen wurde 1991 in Maslovare - Kotor Varos, Republik Srpska, Bosnien und Herzegowina, gegründet. Zu der Zeit war es eine Anlage zur primären Holzverarbeitung. Heute besteht die FAGUS-Gruppe aus sieben unabhängigen Unternehmen. FAGUS Haus ist eines der Mitglieder der FAGUS Gruppe, das die 70 Jahren alte Familientradition fortsetzt, und Fenster und Türen von höchster Qualität in den modernen Betrieben in Banja Luka, wo die meisten der insgesamt 350 Angestellten arbeiten, entwickelt und herstellt. Die hohe Standardqualität unserer Produkte basiert auf unserem Bestreben, stets innovative Trends umzusetzen sowie auf unserer Bereitschaft, das natürliche Material Holz bis zu seiner Vollendung zu verarbeiten.
<b>Produktionsprogramm:</b>	Fenster (wärmegeklämmt, mit Passivhaus-Standard), Haus-, Zimmer- und Balkontüren (massiv, furniert, MDF), Garagentore, Fensterläden, lammerlierte Elemente. <a href="#">Katalog herunterladen</a>
<b>Verarbeitete Holzsorten:</b>	Eiche, Kiefer, Fichte, Mahagoni, Lärche.
<b>Anzahl der Beschäftigten:</b>	Fagus Gruppe: 400, davon 80 in der Sparte Fenster und Türen.
<b>Zertifikate:</b>	ISO 9001:2008, CE, FSC-Chain-of-Custody
<b>Exportmärkte:</b>	Italien, Österreich, Deutschland, Frankreich, Spanien, Belgien, Schweden, Norwegen, Irland
<b>Kapazität:</b>	25.000 bis 30.000 Fenster bzw. Türen pro Jahr
<b>Infrastruktur:</b>	Komplette Produktionsanlagen zur Herstellung von Fenstern und Türen, Imprägnier- und Lackieranlage
<b>Besitzstruktur:</b>	Privates Unternehmen – GmbH, Direktor Slobodan Bunic



**Herausgeber:**

Agentur für Unternehmensentwicklung EDA  
 Đure Jakšića 11, 78000 Banja Luka, Bosnien und Herzegowina  
 Telefon: +387 51 300 241; Telefax: +387 51 318 838  
 E-Mail: eda@edabl.org; Web: www.edabl.org







**GROSSIST d.o.o.**

Branislava Nušića 33, 79101 Prijedor; RS - BiH  
 Tel.: 387(0)52 216-316; Fax: 387(0)52 216-316  
 e-mail: grossist1@teol.net; www.drvenekuce-grossist.com

<b>Firmenprofil:</b>	Das Produktions- und Handelsunternehmen „Grossist“ wurde im Jahr 1996 gegründet, mit dem Schwerpunkt auf der Herstellung von Schnittholz und Holzsortimenten. Im Einklang mit der strategischen Orientierung des Unternehmens wurden seitdem die Produktionskapazitäten und die technologischen Prozesse konstant weiterentwickelt, mit dem Ziel alle 4 Phasen (Primäre Verarbeitung; Sekundäre Verarbeitung; Trocknung und Dämpfung; Platten aus getrockneten Elementen) an einem Produktionsstandort für die Herstellung von finalen Produkten zu bündeln.
<b>Produktionsprogramm:</b>	Herstellung und Montage von Holzhäusern und Gartenhäusern, Dachstühle, Spielplätze, Gartenmöbel, getrocknetes Schnittholz, Leimholzplatten, Brettschichtholz, Halbfertigprodukte (Möbel- und Bauelemente), Massivholzbodendielen
<b>Verarbeitete Holzsorten:</b>	Eiche, Buche, Esche
<b>Anzahl der Beschäftigten:</b>	20
<b>Zertifikate:</b>	ISO 9001:2008, FSC-Chain-of-Custody
<b>Exportmärkte:</b>	Deutschland, Österreich, Italien, Niederlande, Slowenien, Kroatien, Serbien
<b>Kapazität:</b>	Kapazitätsauslastung derzeit bei 50% (1 Schicht). Sägewerk: 4.000 m <sup>3</sup> /Jahr (1 Schicht). Trockenkapazität: 200-300 m <sup>3</sup> Weichholz/Monat (3 Kammern mit insgesamt 200 m <sup>3</sup> Trocknungsvolumen), Spielplatzgeräte (1 Set pro Tag – 1 Schicht), Hausfertigung: min 1 Haus/Monat (1 Schicht).
<b>Infrastruktur:</b>	Klassischen Sägewerksmaschinen zum Rundholzeinschnitt sowie diverse Maschinen zur Weiterverarbeitung; Bandsägewerk, Trockenkammern, Keilzinkenanlage 18 m lange Teile. Blockpresse, Länge 18 m, Fertigungshalle für Hauselemente.
<b>Besitzstruktur:</b>	Privates Unternehmen – GmbH, Direktor Ratko Macanovic



**Herausgeber:**

Agentur für Unternehmensentwicklung EDA  
 Đure Jakšića 11, 78000 Banja Luka, Bosnien und Herzegowina  
 Telefon: +387 51 300 241; Telefax: +387 51 318 838  
 E-Mail: eda@edabl.org; Web: www.edabl.org



<b>Firmenprofil:</b>	Die Firma Interlignum ist im November 2002 in Zusammenarbeit mit dem serbischen Partnerunternehmen "PINOLES" gegründet worden. Das Basisgeschäft umfasste damals die Distribution von Span- und MDF-Platten des renommierten österreichischen Plattenherstellers KRONOSPAN, mit einem Marktanteil in BuH von 50%. Entsprechend der strategischen Zielsetzung der Firma, wurde vor einigen Jahren eine eigene Produktion von Tischen und Stühlen aufgebaut, die von Jahr zu Jahr große Wachstumsraten aufweist.
<b>Produktionsprogramm:</b>	Tische und Stühle
<b>Verarbeitete Holzsorten:</b>	Eiche, Buche
<b>Anzahl der Beschäftigten:</b>	50
<b>Zertifikate:</b>	ISO 9001:2008, FSC-Chain-of-Custody
<b>Exportmärkte:</b>	Exportanteil ca. 90%: Frankreich, Deutschland, Italien
<b>Kapazität:</b>	Stühle: 20.000 Stück/Monat (2 Schichten); Tische: 5.000 Stück/Monat (2 Schichten)
<b>Infrastruktur:</b>	Komplette Produktionsanlage für Massivholzmöbel; Kompl. Produktionsanlage für furnierte Möbel aus Plattenwerkstoffen; Kompl. Oberflächenabteilung inkl. Spritzkabinen, Kettenförderer und Trockenkanal; Polsterei; Fertigwarenlager
<b>Besitzstruktur:</b>	Privates Unternehmen – GmbH, Direktor Stojko Petkovic



**Herausgeber:**

Agentur für Unternehmensentwicklung EDA  
 Đure Jakšića 11, 78000 Banja Luka, Bosnien und Herzegowina  
 Telefon: +387 51 300 241; Telefax: +387 51 318 838  
 E-Mail: eda@edabl.org; Web: www.edabl.org

**UNTERNEHMENSPROFILE**  
**HOLZ- UND MÖBELINDUSTRIE - BOSNIEN UND HERZEGOWINA - KRAJINA REGION**



**JAVOR d.o.o.**

Rudi Čajavec br. 3, 79101 Prijedor; RS - BiH  
Tel.: 387(0)52 238-081; Fax: 387(0)52 238-082  
e-mail: info@javor-prijedor.com; www.javor-prijedor.com

<b>Firmenprofil:</b>	Das 1946 gegründete Unternehmen Javor wurde im Jahr 1999 als erstes Unternehmen in der serbischen Republik 100% privatisiert. Aufgrund der durchgeführten Modernisierung der Produktionsstätten sowie des Verkaufnetzes konnten neue Produktsortimente auf den Markt gebracht und die Zahl der Beschäftigten verdoppelt werden. Heute stellt die Firma Javor Möbel für die Bereiche Küche, Wohnzimmer, Schlafzimmer, Geschäftsräume, Badezimmer sowie Gartenmöbel her. Die Produktpalette umfasst neben dem Bereich der Massivmöbel auch ein breites Programm an Möbeln aus Plattenwerkstoffen (Spanplatten und MDF) sowie Polstermöbeln. „Javor“ d.o.o. verfügt in Bosnien Herzegovina über ein eigenes Netz von Möbelhäusern.
<b>Produktionsprogramm:</b>	Vorwiegend Massivholzmöbel aber auch Möbel aus Plattenwerkstoffen und Kombinationen (wärmebehandelte Esche und Weilackoberflächen auf MDF): Küchen, Schlafzimmer, Tische, Betten, Kommoden, Schränke; massive Fronten und Arbeitsplatten; Bodenbeläge aus Massivholz, Tailor-Made Komplettausstattung von Geschäftsräumlichkeiten, Hotels etc.
<b>Verarbeitete Holzsorten:</b>	Eiche, Buche, thermobehandelte Esche
<b>Anzahl der Beschäftigten:</b>	83
<b>Zertifikate:</b>	ISO 9001:2008, FSC-Chain-of-Custody
<b>Exportmärkte:</b>	Norwegen, Dänemark, Schweden, Israel, Schweiz, Slowenien, Kroatien, Serbien
<b>Kapazität:</b>	Monatlich: Massivfronten: 4.500 m <sup>2</sup> , Arbeitsplatten massiv geleimt und Bodenbeläge massiv 2.000 m <sup>2</sup> , Möbel massiv cca 50 m.
<b>Infrastruktur:</b>	Komplette Produktionsanlagen für Massivholzmöbel, Massivholzplatten, Möbel aus Plattenwerkstoffen, CNC Bearbeitungszentrum, Polsterei
<b>Besitzstruktur:</b>	Privates Unternehmen – GmbH, Direktor Radovan Salabalija



**Herausgeber:**

Agentur für Unternehmensentwicklung EDA  
Đure Jakšića 11, 78000 Banja Luka, Bosnien und Herzegovina  
Telefon: +387 51 300 241; Telefax: +387 51 318 838  
E-Mail: eda@edabl.org; Web: www.edabl.org





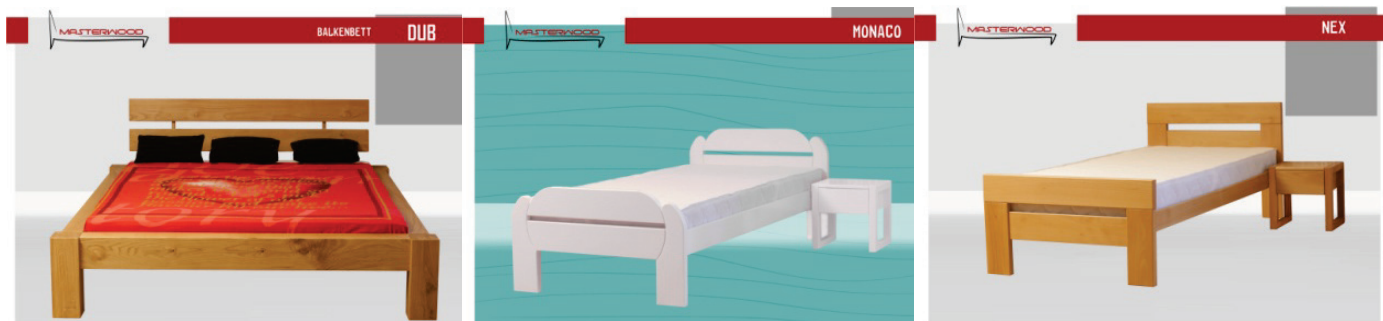
**UNTERNEHMENSPROFILE**  
**HOLZ- UND MÖBELINDUSTRIE - BOSNIEN UND HERZEGOWINA - KRAJINA REGION**



**MASTERWOOD d.o.o.**

Mag. Put bb, 79202 Kozarac-Prijedor; RS - BiH  
 Tel.: 387(0)52 346-291; Fax: 387(0)52 346-292  
 e-mail: masterwoodpd@yahoo.com; www.kreveti.com

<b>Firmenprofil:</b>	Die Firma MasterWood wurde im Jahr 2005 als Tischlereibetrieb in einem angemieteten Objekt gegründet. Nach einigen erfolgreichen Jahren wuchs der Betrieb zur MasterWood GmbH an und 2009 haben wir an der Fernstrasse Prijedor-Banjaluka in dem Ort Kozarac unseren eigenen Produktionsbetrieb errichtet. MasterWood d.o.o. stellt serienmäßig Betten aus Massivholz her, die dank eingeführter CNC Technologie und ständigen Investitionen in die Fortbildung unserer Mitarbeiter ihren Weg in die Schlaf- und Kinderzimmer zufriedener Kunden in der EU gefunden haben.
<b>Produktionsprogramm:</b>	Kinderbetten aus Buchenholz, Schlafzimmermöbel, individuelle Möbel nach Maß; Tische
<b>Verarbeitete Holzsorten:</b>	Buche Massiv
<b>Anzahl der Beschäftigten:</b>	30
<b>Zertifikate:</b>	ISO 9001:2008, FSC-Chain-of-Custody
<b>Exportmärkte:</b>	Exportanteil: 50%, Deutschland, Österreich, Schweiz, Slowenien, Kroatien
<b>Kapazität:</b>	1000 Betten/Monat, (2 Schicht)
<b>Infrastruktur:</b>	Komplette Produktionslinien für Herstellung von Massivmöbeln, CNC-Zentrum
<b>Besitzstruktur:</b>	Privates Unternehmen – GmbH, Direktor: Dragoslav Siljak



**Herausgeber:**

Agentur für Unternehmensentwicklung EDA  
 Đure Jakšića 11, 78000 Banja Luka, Bosnien und Herzegowina  
 Telefon: +387 51 300 241; Telefax: +387 51 318 838  
 E-Mail: eda@edabl.org; Web: www.edabl.org





# NAŠ DOM MB

**NAŠ DOM MB d.o.o**

Dejtonska 2a, 78400 Gradiška; RS - BiH  
 Tel.: 387 (0)51 - 826 -160; Fax: 387 (0)51 - 826 - 160  
 e-mail: nasdommb@gmail.com; www.nasdommb.com

<b>Firmenprofil:</b>	Das Unternehmen „NAŠ DOM MB“ GmbH wurde 2005 in der Stadt Gradiška gegründet in den ersten Jahren haben wir Möbel aus Plattenmaterial hergestellt. Das konstante Geschäftswachstum in Verbindung mit dem Vertrauen unserer Kunden hat uns dazu bewegt, 2009 unsere Produktpalette zu erweitern, indem wir in eine Produktionslinie für Polstermöbel investiert haben. Im Jahr 2010 haben wir bedingt durch die immer größere Marktnachfrage unser Angebot mit einer neuen Produktlinie erweitert und bieten seitdem eine neue Öko-Produktlinie an, und zwar Möbel aus Massiv, die mit Wachsen und Ölen auf pflanzlicher Basis bearbeitet wurden, so dass unsere Möbel allerhöchsten ökologischen Standards entsprechen.
<b>Produktionsprogramm:</b>	Küchen, Wohn-, Speise-, Kinder-, Schlaf- und Arbeitszimmer, amerikanische Einbau-, Kleider und Gleittürschränke, Betten, Cluibtische, Hocker, Badezimmermöbel, diverse Einzelmöbel, Ausstattung von Geschäftsräumen, öffentlichen Gebäuden, Hotels, Gastronomie, 3D-Projektierung
<b>Verarbeitete Holzsorten:</b>	Eiche massiv und Eiche Leimholzplatten
<b>Anzahl der Beschäftigten:</b>	10
<b>Zertifikate:</b>	ISO 9001:2008, FSC-Chain-of-Custody
<b>Exportmärkte:</b>	Deutschland
<b>Kapazität:</b>	500 Betten – 500 Küchen pro Monat
<b>Infrastruktur:</b>	Produktionslinien für Plattenmöbel, Polstermöbel, Massivholzmöbel
<b>Besitzstruktur:</b>	Privates Unternehmen – GmbH, Sales Manager Sandra Pezerovic



**Herausgeber:**

Agentur für Unternehmensentwicklung EDA  
 Đure Jakšića 11, 78000 Banja Luka, Bosnien und Herzegowina  
 Telefon: +387 51 300 241; Telefax: +387 51 318 838  
 E-Mail: eda@edabl.org; Web: www.edabl.org

**UNTERNEHMENSPROFILE**  
**HOLZ- UND MÖBELINDUSTRIE - BOSNIEN UND HERZEGOWINA - KRAJINA REGION**



**NOVA DI VRBAS d.o.o.**

Braće Pišteljića 4, 78000 Banja Luka; RS – BiH  
Tel.: 387(0)51 348-600; Fax: 387(0)51 348-601  
e-mail: office@nova-di-vrbas.ba; www.nova-di-vrbas.ba

<b>Firmenprofil:</b>	Das 1949 gegründete Unternehmen stellte einen der Eckpfeiler der Möbelindustrie im ehemaligen Jugoslawien dar und war seinerzeit Marktführend im Bereich der Herstellung von Möbeln aus Plattenmaterialien, Esszimmergarnituren und Ausstattung von Hotelketten (Hotels Savoj-Moskau, Sofija-Sofija, Atrium-Prag, Holiday Inn-Sarajevo etc.). Nach der Privatisierung im Jahr 2008 wurde ein intensiver Investitionszyklus eingeleitet, der das Niveau der technologischen Ausstattung der Firma wieder auf westeuropäische Standards herangebracht hat, was u.a. in einer Partnerschaft mit den Konzern IKEA resultierte.
<b>Produktionsprogramm:</b>	Massivholzmöbel, Möbel aus Plattenwerkstoffen mit Furnieroberfläche, Polstermöbel, Objektausstattung.
<b>Verarbeitete Holzsorten:</b>	Eiche, Buche
<b>Anzahl der Beschäftigten:</b>	400
<b>Zertifikate:</b>	ISO 9001:2008, FSC-Chain-of-Custody
<b>Exportmärkte:</b>	Exportanteil ca. 80%: 50% IKEA Schweden, 30% Deutschland und Österreich
<b>Kapazität:</b>	Kapazitätsauslastung derzeit bei 35%, 9 Trockenkammern: Gesamtkapazität 700 m <sup>3</sup> .
<b>Infrastruktur:</b>	Der Holzindustriekomplex verfügt über komplette Produktionsanlagen zur Verarbeitung von Massivholz sowie zur Herstellung von furnierten Möbeln aus Plattenwerkstoffen, CNC-Zentren, Oberflächenabteilung inkl. Walzstraße (UV-Lacke), Spritzkabinen und Trocknungsanlagen.
<b>Besitzstruktur:</b>	Privates Unternehmen – GmbH, Direktor Dragisa Kalinic



**Herausgeber:**

Agentur für Unternehmensentwicklung EDA  
Dure Jakšića 11, 78000 Banja Luka, Bosnien und Herzegowina  
Telefon: +387 51 300 241; Telefax: +387 51 318 838  
E-Mail: eda@edabl.org; Web: www.edabl.org



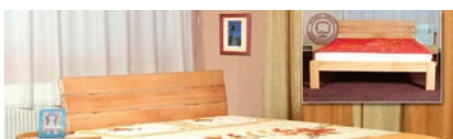
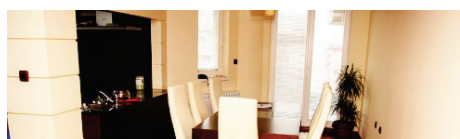
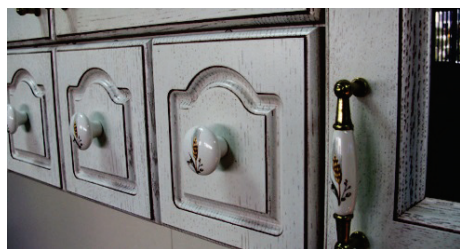
**UNTERNEHMENSPROFILE**  
**HOLZ- UND MÖBELINDUSTRIE - BOSNIEN UND HERZEGOWINA - KRAJINA REGION**

**WOOD AND FURNITURE CLUSTER „DRVO“**



Aleja Kozarskog odreda bb, 79000 Prijedor ; RS - BiH  
Tel.: 387(0)52 241-601; Fax: 387(0)52 241-600  
e-mail: drvo-pd@prijedor.com; www.drvo-pd.com

<b>Organisationsprofil:</b>	Das Holz- und Möbelcluster "DRVO" wurde 2005 in Prijedor gegründet, mit dem Ziel, Geschäftskooperationen, Aus- und Weiterbildung, Informationsaustausch sowie die Entwicklung des geschäftlichen Umfelds von holzverarbeitenden KMU in der Region zu fördern. Das Cluster "DRVO" Prijedor besteht zur Zeit aus 40 Unternehmen, die in der Krajina Region (Gemeinden: Banja Luka, Kostajnica, Kozarska Dubica, Novi Grad und Prijedor) im Bereich Holzverarbeitung, Schreinerei, Möbelproduktion und Herstellung von Holzprodukten tätig sind. Der besondere Fokus der Clusteraktivitäten richtet sich auf die Promotion der regionalen Holz- und Möbelindustrie, Entwicklung der Humanressourcen, Stärkung der Kooperationsbeziehungen zwischen den Unternehmen sowie dem Networking mit interessierten Institutionen und Organisationen, mit dem Ziel, die Wettbewerbsfähigkeit der Clusterunternehmen durch die Verbesserung des Qualitätsniveaus und die Erhöhung der Finalisationsstufe der Produkte, zu stärken.
<b>Mission:</b>	Das Holz- und Möbelcluster ist eine Organisation, die von lokalen Unternehmen gegründet wurde, um Geschäftsverbindungen, Weiterbildungsmaßnahmen sowie den Austausch von Informationen zu initiieren und somit den gesamten Sektor zu entwickeln. Beruhend auf gegenseitigem Interesse trägt der Cluster zur Verbesserung des geschäftlichen Umfeldes im Holz- und Möbelsektor bei, und zwar zum Nutzen seiner Mitglieder, die direkt im holzverarbeitenden Sektor tätig sind.
<b>Vision:</b>	Das Gebiet Nordwestbosniens im Zusammenhang mit dessen Holz- und Möbelsektor, den Produkten und dem Entwicklungsniveau erkennbar machen.
<b>Ziele:</b>	Wachstum des Clusters durch Entwicklung neuer Dienstleistungen; Business networking und Entwicklung von Wertschöpfungsketten; Entwicklung von Human resources im Holz- und Möbelsektor; Promotion des Clusters, seiner Mitglieder und der Region; 5. Internationale Kooperationen.



**Herausgeber:**

Agentur für Unternehmensentwicklung EDA  
Đure Jakšića 11, 78000 Banja Luka, Bosnien und Herzegowina  
Telefon: +387 51 300 241; Telefax: +387 51 318 838  
E-Mail: eda@edabl.org; Web: www.edabl.org





## UNTERNEHMENSPROFILE

### HOLZ- UND MÖBELINDUSTRIE - BOSNIEN UND HERZEGOWINA - KRAJINA REGION

#### PRODUKTCOOP d.o.o.



Dositejeva 72, 78252 Trn-Laktaši; RS - BiH  
Tel.: 387 (0)51 - 508 451; Fax: 387 (0)51 - 324 230  
e-mail: info@produktcoop.com; www.agroflora-doo.com

<b>Firmenprofil:</b>	Seit 1991 basiert unsere Geschäftstätigkeit auf der Erhaltung unserer Geschäftspartnerschaft mit unseren Zulieferern und Kunden: Möbelherstellern, Tischlereibetrieben, Käufern von Möbelbeschlägen und Käufern von maßgefertigten Möbeln. Die Qualität unserer Produkte wird durch unsere namhaften Zulieferer gewährleistet. Das Qualitätsniveau unserer Leistungen macht aus Ihrem Kauf ein Vergnügen. LASSEN SIE UNS GESCHÄFTLICH KOOPERIEREN. INDEM WIR UNS RESPEKTIEREN...
<b>Produktionsprogramm:</b>	Möbel aus Plattenwerkstoffen und Corean. In Kooperation mit anderen Holzindustriebetrieben des Holzclusters Banja Luka können auch Stühle und Polstermöbel geliefert werden sowie Hotels ausgestattet werden.
<b>Verarbeitete Holzsorten:</b>	Eiche, Buche
<b>Anzahl der Beschäftigten:</b>	4
<b>Zertifikate:</b>	ISO 9001:2008
<b>Exportmärkte:</b>	Kroatien, Serbien
<b>Infrastruktur:</b>	Maschinen zur Herstellung von Möbeln aus Plattenwerkstoffen sowie zur Massivholzbearbeitung.
<b>Besitzstruktur:</b>	Privates Unternehmen – GmbH, Direktor Vojislav Petkovic



#### Herausgeber:

Agentur für Unternehmensentwicklung EDA  
Đure Jakšića 11, 78000 Banja Luka, Bosnien und Herzegowina  
Telefon: +387 51 300 241; Telefax: +387 51 318 838  
E-Mail: eda@edabl.org; Web: www.edabl.org





**UNTERNEHMENSPROFILE**  
**HOLZ- UND MÖBELINDUSTRIE - BOSNIEN UND HERZEGOWINA - KRAJINA REGION**



**SMRČA d.o.o.**  
Trg Avde Čuka 31, 77240 Bosanska Krupa; BiH  
Tel.: 387(0)37 485-390; Fax: 387(0)37 185-390  
e-mail: smrca.doo@bih.net.ba; www.smrca.ba

<b>Firmenprofil:</b>	Das Familienunternehmen Smrča wurde 1988 von der Familie Mujić gegründet. Nachdem sich der Betrieb in den ersten Jahren noch vorwiegend mit der primären Verarbeitung von Nadelbäumen befasst hat, rückte in der Zwischenzeit die Herstellung von Möbelementen mit einem höheren Verarbeitungsniveau in den Vordergrund. Dank der vollzogenen Investitionen, verfügt das Unternehmen heute über hochmoderne Fertigungslinien für die Herstellung von Möbeln mit höherer Wertschöpfung. Kürzlich wurde in Bosanska Krupa unser neuer Verkaufssalon eröffnet. Das Unternehmen Smrča hat als eines der ersten Unternehmen im Unsko-sanski Kanton das Qualitätszertifikat ISO 9001 – 2000 erhalten.
<b>Produktionsprogramm:</b>	Wohn-, Schlaf- und Kinderzimmer, Küchen, Büromöbel, Tische, Stühle, Regale, Kommoden
<b>Verarbeitete Holzsorten:</b>	Massivholz: Buche, Eiche, Ahorn, Ulme
<b>Anzahl der Beschäftigten:</b>	40
<b>Zertifikate:</b>	ISO 9001:2000, FSC-Chain-of-Custody, CSI, CE
<b>Exportmärkte:</b>	Exportanteil: ca. 70%, vorwiegend Italien, Slowenien
<b>Kapazität:</b>	Komplette Produktionslinien für Massivholzmöbel und Möbel aus Plattenelementen
<b>Infrastruktur:</b>	CNC-Bearbeitungszentrum, Trocknungsanlagen, Sägewerk
<b>Besitzstruktur:</b>	Privates Unternehmen – GmbH, Direktor: Emir Mujic



**Herausgeber:**

Agentur für Unternehmensentwicklung EDA  
Đure Jakšića 11, 78000 Banja Luka, Bosnien und Herzegowina  
Telefon: +387 51 300 241; Telefax: +387 51 318 838  
E-Mail: eda@edabl.org; Web: www.edabl.org

